



南开大学学生职业发展中心
Student Career Center of Nankai University

招聘指南

Nankai University

南开大学2025届毕业生



南开大学
Nankai University



“南开就业”
微信公众号

允公允能 日新月异

Dedication to Public Interests, Acquisition of All-round Capability,
Aspiration for Progress with Each Passing Day.



学校简介

南开大学2025年共计毕业学生9362人，其中本科4126人，硕士3793人，博士1443人。

南开大学是教育部直属重点综合性大学，是敬爱的周恩来总理的母校。学校肇始于1904年，成立于1919年，由近代爱国教育家严修、张伯苓秉承教育救国理念创办。1937年校园遭侵华日军炸毁，学校南迁，与北京大学、清华大学组建国立长沙临时大学，1938年迁至昆明改名为国立西南联合大学。1946年回津复校并改为国立。

新中国成立以来，学校发展始终得到党和国家的亲切关怀。毛泽东主席题写校名、亲临视察；周恩来总理三回母校指导；邓小平同志会见数学大师陈省身，批示成立南开数学研究所；江泽民同志、胡锦涛同志先后视察南开。特别是党的十八大以来，习近平总书记多次对南开的发展给予肯定，并对相关工作回信和勉励，更在百年校庆之际亲临南开视察。

学校坚持“允公允能，日新月异”的校训，弘扬“爱国、敬业、创新、乐群”的传统和“文以治国、理以强国、商以富国”的理念，以“知中国，服务中国”为宗旨，以杰出校友周恩来为楷模，作育英才，繁荣学术，强国兴邦，传承文明，努力建设世界一流大学。

学校占地443.12万平方米，其中八里台校区占地121.60万平方米，津南校区占地245.89万平方米，泰达校区占地6.72万平方米。校舍建筑总面积194.49万平方米。

学校是国内学科门类齐全的综合性和研究型大学之一，在长期办学过程中，形成了文理并重、基础宽厚、突出应用与创新的办学特色。学校有专业学院28个，学科门类覆盖文、史、哲、经、管、法、理、工、农、医、教、艺等。有国家“双一流”建设学科6个，一级学科国家重点学科6个（覆盖35个二级学科），二级学科国家重点学科9个，一级学科天津市重点学科32个。在全球学科评价体系中，前1%学科17个，化学、材料科学和工程科学进入前1‰。

学校把教师队伍建设作为基础性工作，着力培养造就政治素质过硬、业务能力精湛、育人水平高超的高素质专家型教师队伍。学校现有专任教师2291人，其中教授962人、副教授908人；有博士生导师1070人、硕士生导师958人。有中国科学院院士14人，中国工程院院士3人，发展中国家科学院院士7人，国家“万人计划”领军人才38人、青年拔尖人才37人，教育部“长江学者奖励计划”特聘教授55人、青年学者37人，“国家杰出青年科学基金”获得者70人、“国家优秀青年科学基金”获得者56人，国家“百千万人才工程”入选者33人，国家自然科学基金创新研究群体7个，教育部创新团队10个，全国高校黄大年式教师团队2个。国家级有突出贡献的专家21人，国务院学位委员会学科评议组成员17人，“973计划”、“863计划”、国家重点研发计划等重大项目首席科学家40余人。

学校坚持“四个面向”，瞄准世界科技前沿和国家重大需求，大力加强基础研究和原始创新。学校现有全国重点实验室4个、国家重点实验室1个、国家工程研究中心1个、国家地方联合工程研究中心1个、2011协同创新中心3个、前沿科学中心1个，自然科学类省部级科研基地80余个。周其林院士领衔项目获2019年度国家自然科学奖一等奖。学校发挥哲学社会科学重镇优势，积极服务新时代治国理政，推动文化文明繁荣发展。学校现有教育部高校人文社会科学重点研究基地6个、教育部哲学社会科学实验室1个、国家人权教育与培训基地1个，人文社科类省部级科研机构50余个，入选国家哲学社科成果文库数量稳居全国高校前茅，一批优秀智库成为国家部委和地方政府的“智囊团”“人才库”。学校全面对接国家和区域发展战略，积极融入经济社会发展主战场，与一批高校、企业、科研院所、政府部门建立了紧密合作关系。

(数据截至2024年5月)

信息发布平台

南开大学
就业信息网

<https://career.nankai.edu.cn>

南开就业
微信公众号



校园招聘活动

宣讲会

双选会

网上宣讲会

网上双选会



扫码查看签约流程



扫码了解招聘活动场地

● 登录南开大学就业信息网 (<http://career.nankai.edu.cn>)，点击“企业登录”，注册并登录使用。

● 注册登录后可自行发布招聘信息、申请参加校园招聘活动。

企业申请方式

签约流程说明

- 南开大学统一进行网上签约，不再预先向学生发放空白纸质版就业协议书。学生接受OFFER，用人单位确认完成后视为网签就业协议生效。
- 签约流程：用人单位注册并登录南开大学就业管理系统——用人单位向拟签约学生发送OFFER——学生接受OFFER，确认签约——用人单位确认签约（此时就业协议生效）——学院知晓签约——学校知晓签约。

注意事项

- 用人单位在招聘过程中不得违反国家法律法规、发布虚假欺骗信息、发表不当言论,如有发生,学校将随时终止招聘活动并追究相关责任。
- 用人单位进校开展校园招聘活动须符合并遵守国家、天津市及学校疫情防控有关规定，线下校园招聘安排以学校最新通知为准。
- 校园招聘场地有偿使用,校园招聘活动需提前7个工作日申请,经审核通过并缴费后,方可在约定时间使用指定场地。

联系方式

市场信息部	基层服务部	管理服务部	培训指导部	学生档案室
对接企业需求 提供招聘服务 电话: 022-23500075 刘老师、 吴老师、张老师	选调生招录 公职单位招聘 电话: 022-23509721 刘老师、张老师	签约派遣服务 及咨询 电话: 022-85358075 王老师、张老师	学生就业能力 提升及培训 电话: 022-23500075 段老师	学生档案管理 电话、传真: 022-23499994 代老师
官网地址 https://career.nankai.edu.cn	电子邮箱 career@nankai.edu.cn	传真号码 022-23509949		

办公地点

八里台校区:
天津市南开区卫津路94号
南开大学八里台校区学生活动中心204

津南校区:
天津市津南区海河教育园区同砚路38号
南开大学津南校区大通学生中心E302

南开大学

学生就业指导中心

校企合作指引书

南开大学
学生就业指导中心
Nankai
University



前言

校企合作是促进企业高质量发展和完善高校毕业生就业支持体系的重要途径。高校根据企业人才需求，有针对性地加强在校生的就业指导与实践技能培训，培养更加符合社会需要的人才；企业根据高校学科特色及学生特点，举办一系列就业活动，融入雇主品牌宣传，提升在校生的认可度，为开展校园招聘打牢基础。校企双方通过深度合作充分发挥各自优势，实现“优化企业人力资源、提升学校就业工作水平、增强学生求职综合竞争力”三赢。

南开大学高度重视学生在企业的实习实践，致力于探索更多、更高效的校企合作新形式，实现毕业生求职就业与企业校园招聘的长期共融、共赢。

合作内容

一、共同开展招聘活动

学校充分发挥校园招聘主渠道作用，积极为用人单位进校园招聘提供便利，企业可在校招季来校参加校园招聘，如专场宣讲会、校园招聘会、校企供需洽谈会等，学校协助企业发布招聘信息、进行宣传动员，提供宣讲会场地及多媒体设备，配合企业完成招聘签约等工作。



校园双选会



校园双选会



校园宣讲会



校园宣讲会

二、共办校企合作项目班

校企合作项目班是学校与企业共同制定的在校生职业素养提升计划，旨在选拔一批求职意向明确、综合能力突出的在校生组建虚拟班级，通过课程讲授、实战训练、企业参访、实习实践等多种方式，帮助学生深入了解行业特点和企业发展状况，吸引更多优秀学生进入合作企业实习就业。

近三年来，学生就业指导中心与华为、融创服务集团、海信集团、和君咨询等企业联合开展多期校企合作项目班，吸引近千名学子参加。



南开大学 - 融创服务集团校企合作项目班结营仪式



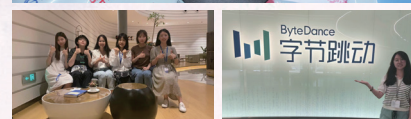
南开大学 - 和君咨询公司校企合作项目班

三、高校教师与企业 HR 双向挂职

学校每年暑假期间开展高校教师与企业 HR 人员双向挂职项目，学校教师通过到企业挂职实践，进一步了解企业特点和人才需求，有针对性地进行宣传动员和就业指导；企业 HR 通过到高校挂职实践，

了解学校专业情况和学生就业倾向，创新合作模式，并通过参与学校的就业指导活动，进一步深化雇主品牌影响。

近三年来，学生就业指导中心已选派 12 名辅导员赴浪潮、腾讯、海信、中建六局等重点企业开展挂职锻炼，邀请融创服务集团校招负责人来校挂职。



就业干部赴用人单位挂职

四、组织在校生赴用人单位参访

学校每学期开展“企航计划——职场专列”企业参访活动，组织在校生赴重点行业内企业走访交流，帮助学生拓宽职业视角，增强行业和企业认知。企业提供对生产现场、办公环境的实地参观机会，选派相关人员与参访学生进行座谈交流，学校负责走访学生的报名、往返交通及其他管理工作。



南开大学“企航计划——职场专列”中建六局参访



南开大学“企航计划——职场专列”京东集团参访



南开大学“企航计划——职场专列”药明康德参访



南开大学“企航计划——职场专列”中汽中心参访

五、共同开展职业类校园文化活动

学校与企业共同举办生涯规划和求职就业类校园文化活动，包括行业讲座、职场分享、技能提升、就业大赛等，企业选派中高层领导、高级技术人员、人力负责人等担任嘉宾，学校负责活动宣传报名、场地及设备的提供，组织学生有序参加。



就业嘉年华活动



和君咨询公司高级合伙人来校开展行业讲座



南开大学 2023 年职业规划大赛

目录

文学院	1
历史学院	1
日本研究院	2
哲学院	2
外国语学院	3
法学院	3
周恩来政府管理学院	4
马克思主义学院	5
汉语言文化学院	5
经济学院	6
经济与社会发展研究院	7
国家战略发展研究院	7
金融发展研究院	8
商学院	8
商学院专业学位教育中心	9
旅游与服务学院	9
金融学院	9
数学科学学院	10
陈省身数学研究所	10
组合数学中心	11
物理科学学院	11
化学学院	12
生命科学学院	13
环境科学与工程学院	13
医学院	14
药学院	15
电子信息与光学工程学院	16
材料科学与工程学院	16
计算机学院和网络空间安全学院	17
人工智能学院	17
泰达学院	18
软件学院	18
统计与数据科学学院	19
新闻与传播学院	19
社会学院	19
2025届各学院毕业生人数	21
2025届各省(自治区、直辖市、特别行政区)生源人数	22



文件	人员	地点	电话	邮箱
分管院领导	李广欣	范孙楼420	022-23495200	menxin121600@163.com
本科生辅导员	李广欣	范孙楼420	022-23495200	menxin121600@163.com
研究生辅导员(硕博)	高默涵	范孙楼418	022-23507837	nkgamohan@nankai.edu.cn

专业名称	本科生161人	硕士研究生75人	博士研究生57人
汉语言文学	111	-	-
视觉传达设计	25	-	-
环境设计	18	-	-
绘画	7	-	-
中国现当代文学	-	13	8
中国古代文学	-	11	13
文艺学	-	10	15
设计学	-	9	-
汉语言文字学	-	7	6
艺术设计	-	7	-
比较文学与世界文学	-	6	7
美术学	-	4	-
中国古典文献学	-	3	-
艺术学理论	-	3	-
语言学及应用语言学	-	2	5
中国少数民族语言文学	-	-	2
中国文学思想史	-	-	1



文件	人员	地点	电话	邮箱
分管院领导	晏京			
本科生辅导员	梁金	历史学院227	022-23504337	nklstw2024@126.com
研究生辅导员(硕博)	张铭悦	历史学院227	022-23504337	nklstw2024@126.com

专业名称	本科生125人	硕士研究生101人	博士研究生66人
历史学	41	-	-
世界史	32	20	18
历史(伯苓班)	30	-	-



专业名称	本科生125人	硕士研究生101人	博士研究生66人
文物与博物馆学	22	24	-
中国史	-	46	42
考古学	-	11	6

八里台校区



日本研究院
毕业生 18人

职位	姓名	地址	电话	邮箱
研究生辅导员(硕博)	王蕊	日本研究院305	022-23505186	jyz@nankai.edu.cn

专业名称	本科生-人	硕士研究生11人	博士研究生7人
世界史	-	6	7
国际政治	-	3	-
世界经济	-	2	-

津南校区



哲学院
毕业生 134人

职位	姓名	地址	电话	邮箱
分管院领导	吴颖	哲学院303	022-85358618	
本科生辅导员	孔帅	哲学院308	022-85358515	9920230053@nankai.edu.cn
研究生辅导员(硕博)	李高扬	哲学院308	022-85358515	13516236831@163.com

专业名称	本科生73人	硕士研究生39人	博士研究生22人
哲学	64	-	-
马克思主义哲学	-	8	4
中国哲学	-	8	2
逻辑学	9	5	4
外国哲学	-	5	3
科学技术哲学	-	4	3
伦理学	-	3	2
宗教学	-	3	1
美学	-	3	3

八里台校区



外国语学院
毕业生250人



职位	姓名	地址	电话	邮箱
分管院领导	相羽	外国语学院楼229	022-23508230	
本科生辅导员	王寅	外国语学院楼229	022-23501542	lsxytw227@126.com
本科生辅导员(硕博)	阮玉凤	外国语学院楼229	022-23506408	yufeng.ruan@nankai.edu.cn

专业名称	本科生143人	硕士研究生99人	博士研究生8人
英语	34	-	-
翻译	34	-	-
日语	16	-	-
法语	13	-	-
德语	11	-	-
俄语	10	-	-
西班牙语	9	-	-
意大利语	8	-	-
葡萄牙语	4	-	-
阿拉伯语	4	-	-
英语笔译	-	25	-
英语口语	-	21	-
日语口译	-	19	-
英语语言文学	-	14	-
俄语语言文学	-	6	-
日语语言文学	-	5	-
区域国别	-	5	-
外国语言学及应用语言学	-	2	-
俄语口译	-	2	-
英语语言文学	-	-	5
俄语语言文学	-	-	2
日语语言文学	-	-	1

津南校区



法学院
毕业生342人



职位	姓名	地址	电话	邮箱
分管院领导	季芳	津南法学院340	13752227712	jifang@nankai.edu.cn
本科生辅导员	周敬文	津南法学院341	15620938516	bangongzjw@163.com
研究生辅导员(硕博)	于婷	津南法学院341	13821716182	yuting@nankai.edu.cn

专业名称	本科生150人	硕士研究生174人	博士研究生18人
法学	150	-	-
法律(法学)	-	62	-
法律(非法学)	-	58	-
民商法学	-	11	2
宪法学与行政法学	-	9	3
诉讼法学	-	8	-
国际法学	-	7	4
经济法学	-	6	3
刑法学	-	5	3
法律史	-	3	3
环境与资源保护法学	-	3	-
法学理论	-	2	-

津南校区



周恩来政府管理学院
毕业生485人



文件	人员	位置	电话	邮件
分管院领导	崔宇			
本科生辅导员	娜菲沙	政府学院204	022-23508444	nk_nafs@nankai.edu.cn
研究生辅导员(硕)	王燕	政府学院204	022-23508444	wy@nankai.edu.cn
研究生辅导员(博)	王修彦	政府学院204	022-23508444	nkzfydr@163.com

专业名称	本科生164人	硕士研究生294人	博士研究生27人
行政管理	64	20	7
政治学与行政学	41	-	-
国际政治	26	1	-
PPE实验班	26	-	-
城市管理	7	-	-
公共管理硕士(MPA)	-	200	-
国际关系	-	23	4
政治学理论	-	20	9
国际关系(格拉斯哥)	-	9	-
国家安全学	-	6	-
教育经济与管理	-	5	3
城市发展与管理	-	3	3
中外政治制度	-	2	1
公共管理	-	2	-
社会保障	-	2	-
外交学	-	1	-

津南校区



马克思主义学院
毕业生248人



文件	人员	位置	电话	邮件
分管院领导	胡颖欣			
本科生辅导员	高田琪	马克思主义学院206	18222929401	018068@nankai.edu.cn
研究生辅导员(硕)	高田琪	马克思主义学院206	18222929401	018068@nankai.edu.cn
研究生辅导员(博)	孙炳炎	马克思主义学院206	13120027813	018014@nankai.edu.cn

专业名称	本科生44人	硕士研究生144人	博士研究生60人
思想政治教育	28	34	10
马克思主义理论	16	-	-
马克思主义基本原理	-	21	10
中共党史	-	18	5
马克思主义中国化研究	-	17	5
中国近现代史基本问题研究	-	15	7
国外马克思主义研究	-	12	8
马克思主义发展史	-	12	7
科学社会主义与国际共产主义运动	-	9	2
党的建设	-	6	6

津南校区



汉语言文化学院
毕业生75人



文件	人员	位置	电话	邮件
分管院领导	袁芳			
本科生辅导员	邢北辰	津南汉院307	15222708992	xingbeichen@nankai.edu.cn
研究生辅导员(硕)	杨蕊	津南汉院307	18622156059	yangr@nankai.edu.cn

专业名称	本科生29人	硕士研究生46人	博士研究生-人
汉语国际教育	29	20	-
语言学及应用语言学	-	25	-
汉语言文字学	-	1	-



职位	姓名	地址	电话	邮箱
分管院领导	卢彤菲			
本科生辅导员	颜季凌	经济学院方楼117	18511870393	016053@nankai.edu.cn
研究生辅导员 (两年制硕士)	任娜娜	经济学院方楼117	15620946683	019080@nankai.edu.cn
研究生辅导员 (三年制硕士)	张子扬	经济学院方楼109	18822265366	nkjy@126.com
研究生辅导员(博)	王 钊	经济学院方楼109	15802286328	nkjy2023@126.com

专业名称	本科生335人	硕士研究生275人	博士研究生195人
经济学	93	-	-
国际经济与贸易	83	-	-
财政学	39	-	-
经济、管理、法律复合型人才培养班	39	-	-
商务经济学	32	-	-
经济学(伯苓班)	26	-	-
数字经济与贸易精英人才特色班	23	-	-
国际商务	-	91	-
税务	-	43	-
世界经济	-	32	-
产业经济学	-	21	-
国际贸易学	-	18	-
区域经济学(格拉斯哥)	-	12	-
财政学	-	10	-
金融学	-	9	-
西方经济学	-	8	-
政治经济学	-	8	-
区域经济学	-	6	-
数量经济学	-	6	-
经济史	-	3	-
人口、资源与环境经济学	-	3	-
城市经济学	-	2	-
劳动经济学	-	2	-
经济思想史	-	1	-
世界经济	-	-	50
政治经济学	-	-	35
区域经济学	-	-	22

专业名称	本科生335人	硕士研究生275人	博士研究生195人
国际贸易学	-	-	18
金融学	-	-	16
产业经济学	-	-	12
西方经济学	-	-	12
财政学	-	-	11
城市经济学	-	-	6
经济史	-	-	5
数量经济学	-	-	4
人口、资源与环境经济学	-	-	4



职位	姓名	地址	电话	邮箱
研究生辅导员 (三年制硕士)	邢相云	原附中教学楼332	022-23506871	jfyyjs@163.com
研究生辅导员(博)	王贵麟	原附中教学楼332	022-23506871	jfyyjs@163.com

专业名称	本科生-人	硕士研究生57人	博士研究生5人
物流工程与管理	-	31	-
区域经济学	-	10	-
产业经济学	-	9	-
物流学	-	7	5



职位	姓名	地址	电话	邮箱
研究生辅导员(硕)	李 娟	文科创新楼A210	022-23502592	18622327984@163.com

专业名称	本科生-人	硕士研究生2人	博士研究生-人
金融学	-	2	-

八里台校区



金融发展研究院
毕业生5人

研究生辅导员(硕博) 王 钊 经济学院方楼109 15802286328 nkjy2023@126.com

专业名称	本科生-人	硕士研究生-人	博士研究生5人
金融学	-	-	5

八里台校区



商学院
毕业生484人



分管院领导 周翠翠

本科生辅导员 曹莲娜 商学院B501-6 022-23500763 caolianna@foxmail.com

研究生辅导员(硕) 张玉川 商学院B501-6 022-23500763 zhangyuchuan@nankai.edu.cn

研究生辅导员(博) 潘麒羽 商学院B501-3 022-23508529 panqiyu@nankai.edu.cn

专业名称	本科生357人	硕士研究生82人	博士研究生45人
财务管理	51	-	-
国际会计	50	-	-
会计学	50	-	-
电子商务	40	-	-
人力资源管理	37	-	-
市场营销	32	-	-
图书情报与档案管理	31	-	-
工商管理	22	-	-
工业工程	17	-	-
信息管理与信息系统	16	-	-
物流管理	11	-	-
企业管理(非财务方向)	-	22	8
会计学	-	19	4
管理科学与工程	-	11	7
企业管理(财务方向)	-	11	5
人力资源管理	-	7	-
公司治理	-	4	12
情报学	-	4	5
档案学	-	3	-
图书馆学	-	1	3
技术经济及管理	-	-	1

八里台校区



商学院专业学位教育中心
毕业生68人

研究生辅导员(硕) 张 赞 商学院B601-1 022-23500982 nkuxuegong@126.com

专业名称	本科生-人	硕士研究生68人	博士研究生-人
会计	-	37	-
图书情报	-	31	-

津南校区



旅游与服务学院
毕业生183人




分管院领导 杨晓晶 旅游学院229 022-23012828 yangxj@nankai.edu.cn

本科生辅导员 侯嘉祺 旅游学院225 022-23012837 houjiaqinku@163.com

研究生辅导员(硕博) 霍 菲 旅游学院225 022-23012837 huofei@nankai.edu.cn

专业名称	本科生91人	硕士研究生69人	博士研究生23人
旅游管理	52	-	-
会展经济与管理	39	-	-
旅游管理(专业硕士)	-	43	-
旅游管理(学术硕士)	-	26	-
旅游管理(博士)	-	-	23

津南校区



金融学院
毕业生587人



分管院领导 高 珊

本科生辅导员 杨 奇 金融学院143 022-85358263 yq@nankai.edu.cn

研究生辅导员(硕) 刘向龙 金融学院143 022-85358263 liu31633@163.com

研究生辅导员(硕博) 唐 琳 金融学院142 022-85358213 tanglin@nankai.edu.cn

专业名称	本科生291人	硕士研究生272人	博士研究生24人
金融学类	146	-	-
金融学	66	33	16
保险学	42	6	6
精算学	37	7	2
金融	-	167	-
保险	-	58	-
金融工程	-	1	-

八里台校区



数学科学学院
毕业生276人



分管院领导 高春燕

本科生辅导员 范新新 数学科学学院113 022-23504708 fanxinxin@nankai.edu.cn

研究生辅导员(硕博) 门舒强 数学科学学院114 022-23506423 016068@nankai.edu.cn

专业名称	本科生158人	硕士研究生98人	博士研究生20人
数学类(数学与应用数学、信息与计算科学)	109	-	-
省身班	49	-	-
基础数学	-	37	10
概率论与数理统计	-	18	8
计算数学	-	15	2
应用数学	-	14	-
数理经济	-	11	-
生物信息学	-	3	-

八里台校区



陈省身数学研究所
毕业生28人



研究生辅导员(硕博) 杨拓 省身楼302 022-23501029 1668101525@qq.com

专业名称	本科生-人	硕士研究生12人	博士研究生16人
基础数学	-	10	9
概率论与数理统计	-	1	4
理论物理	-	1	2
应用数学	-	-	1

八里台校区



组合数学中心
毕业生16人




研究生辅导员(硕博) 陆右军 组合数学中心102 022-23502180 luyoujun@nankai.edu.cn

专业名称	本科生-人	硕士研究生8人	博士研究生8人
应用数学	-	8	8

八里台校区



物理科学学院
毕业生263人



分管院领导 韩榕 物理科学学院3教108 022-23505581 hanrong@nankai.edu.cn

本科生辅导员 辛琦 物理科学学院3教109 022-23508559 xinqi@nankai.edu.cn

研究生辅导员(硕) 吴宵宵 物理科学学院3教109 022-23501472 wxx@nankai.edu.cn

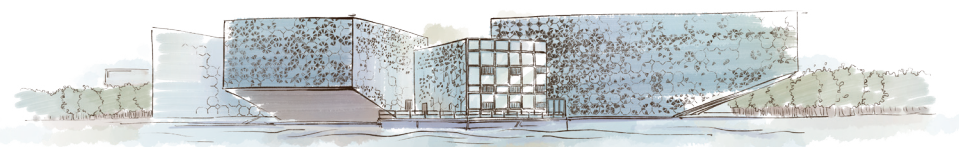
研究生辅导员(博) 辛琦 物理科学学院3教109 022-23508559 xinqi@nankai.edu.cn

专业名称	本科生138人	硕士研究生87人	博士研究生38人
物理学	36	-	-
应用物理学	33	-	-
物理学伯苓班(强基计划)	27	-	-
物理学伯苓班(拔尖计划)	22	-	-
光电信息科学与工程	20	-	-
光学	-	28	17
凝聚态物理	-	27	12
理论物理	-	24	5
粒子物理与原子核物理	-	3	2
光子学与光子技术	-	3	2
生命信息物理学	-	2	-



文件	人员	地点	电话	邮箱
分管院领导	刘振华	化学楼408	022-23508395	liuzh@nankai.edu.cn
本科生辅导员	麦尔旦	化学楼410	18222881919	mardan@nankai.edu.cn
研究生辅导员(硕)	王良	化学楼403	18222193186	lwang@nankai.edu.cn
研究生辅导员(博)	马婧	化学楼403	15822880768	mkt_majing@163.com

专业名称	本科生247人	硕士研究生297人	博士研究生230人
化学	112	-	-
应用化学	36	-	-
化学生物学	31	-	-
化学拔萃班(拔尖计划)	21	-	-
新能源科学与工程	21	-	-
化学拔萃班(强基计划)	18	-	-
分子科学与工程	8	-	-
有机化学	-	57	81
化学工程	-	51	-
高分子化学与物理	-	40	48
物理化学	-	33	30
无机化学	-	29	39
资源利用与植物保护	-	27	-
分析化学	-	26	18
农药学	-	17	7
植物病理学	-	6	-
农业昆虫与害虫防治	-	6	-
化学生物学	-	5	7



文件	人员	地点	电话	邮箱
分管院领导	王兰	生物站A106	022-23499654	wanglan2007@nankai.edu.cn
本科生辅导员	王一涵	生物站A103-2	18222938840	wangyihan@nankai.edu.cn
研究生辅导员(硕)	禹秋成	生物站A103-2	15922082709	yuqiucheng@nankai.edu.cn
研究生辅导员(博)	李鹏琳	生物站A103-2	13516104424	019105@nankai.edu.cn

专业名称	本科生110人	硕士研究生189人	博士研究生144人
生物技术	40	-	-
生物科学	28	-	-
生物强基班	22	-	-
生物拔萃班	20	-	-
生物技术与工程	-	92	-
生物化学与分子生物学	-	35	65
微生物学	-	17	12
细胞生物学	-	16	41
植物学	-	11	14
动物学	-	7	7
高分子化学与物理	-	6	-
遗传学	-	5	5



文件	人员	地点	电话	邮箱
分管院领导	由佳			
本科生辅导员	高世哲	环境学院B208	022-23504305	gaoshizhe@nankai.edu.cn
研究生辅导员(硕)	李科	环境学院B208	022-85358530	like1994@126.com
研究生辅导员(博)	朱亚强	环境学院B208	022-85358530	017055@nankai.edu.cn

专业名称	本科生62人	硕士研究生174人	博士研究生50人
环境工程	24	30	16
环境科学	19	30	23
资源循环科学与工程	10	3	-
环境生态工程	9	-	-

专业名称	本科生62人	硕士研究生174人	博士研究生65人
资源与环境(专硕)	-	76	-
环境科学(格拉斯哥)	-	22	-
生态学	-	8	5
环境管理与经济	-	5	6

八里台校区



医学院
毕业生 486人



文件	人	位置	电话	邮箱
本科生辅导员	郭昕悦	思源堂203	13512952365	guoxinyue@nankai.edu.cn
本科生辅导员	郭唯嘉	津南医学院251	13102210855	guoweijia@nankai.edu.cn
研究生辅导员(硕)	王雅辉	思源堂203	13051284480	wangyahui@nankai.edu.cn
研究生辅导员(博)	孔祥悦	思源堂203	15922157479	kongxiangyue@nankai.edu.cn

专业名称	本科生175人	硕士研究生207人	博士研究生104人
临床医学(5+3一体化)	124	-	-
口腔医学	32	20	-
眼视光医学	11	-	-
智能医学工程	8	-	-
外科学	-	57	20
内科学	-	31	26
眼科学	-	20	2
医学生物化学与分子生物学	-	16	-
生理学	-	10	-
放射影像学	-	9	2
麻醉学	-	8	2
肿瘤学	-	8	13
妇产科学	-	6	3
神经病学	-	5	7
免疫学	-	4	-
食品科学与工程	-	3	-
病原生物学	-	2	-
口腔临床医学	-	2	-

专业名称	本科生175人	硕士研究生207人	博士研究生104人
临床检验诊断学	-	2	2
医学生理学	-	2	-
超声医学	-	1	1
急诊医学	-	1	-
生物化学与分子生物学	-	-	11
骨科学	-	-	7
微生物学	-	-	4
耳鼻咽喉科学	-	-	3
细胞生物学	-	-	1

津南校区

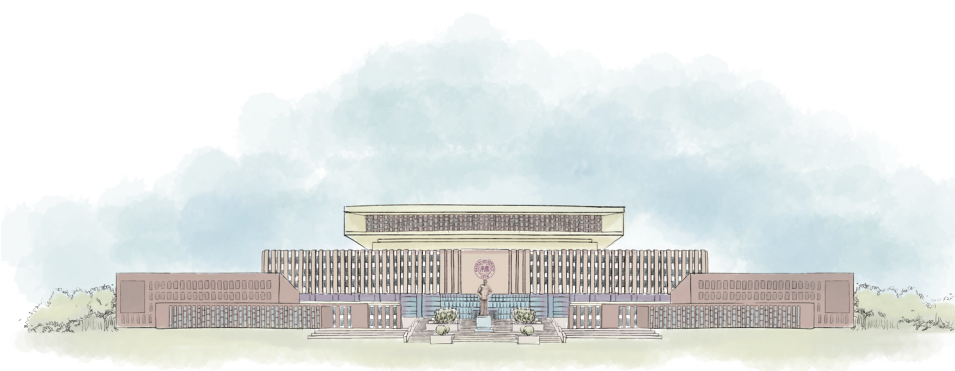


药学院
毕业生 222人



文件	人	位置	电话	邮箱
分管院领导	袁 婧			
本科生辅导员	裴粟玉	药学院110	022-23507956	yaoxueyuanjiuye@126.com
研究生辅导员(硕)	裴粟玉	药学院110	022-23507956	yaoxueyuanjiuye@126.com
研究生辅导员(博)	孟 萌	药学院315	13820797458	mengmeng@nankai.edu.cn

专业名称	本科生64人	硕士研究生119人	博士研究生39人
药学	58	-	-
药物化学	6	41	12
制药工程	-	45	-
微生物与生化药学	-	27	7
生药学	-	6	-
药理学	-	-	15
药剂学	-	-	3
药物分析学	-	-	2



津南校区



电子信息与光学工程学院
毕业生421人



分管院领导	木琳	电光学院208	022-23508147	
本科生辅导员	刘玥	电光学院209	022-85358380	nkliuyue@nankai.edu.cn
研究生辅导员(硕博)	刘畅	电光学院209	022-23508380	nkuliuchang@163.com

专业名称	本科生204人	硕士研究生162人	博士研究生83人
电子科学与技术	47	-	-
微电子科学与工程	51	-	-
电子信息科学与技术	44	-	-
通信工程	41	-	-
光电信息科学与工程	21	-	-
光电信息工程	-	28	25
光学工程	-	29	25
集成电路工程	-	28	-
新一代信息技术	-	22	-
信息与通信工程	-	13	-
通信工程	-	14	-
电子科学与技术	-	28	33

津南校区



材料科学与工程学院
毕业生175人



分管院领导	李刚	材料学院111办公室	022-85358557	linye@nankai.edu.cn
本科生辅导员	张馨	材料学院112办公室	022-85358930	nkumsezx@163.com
研究生辅导员(硕)	杨晓颖	材料学院112办公室	022-85358930	yangxy@nankai.edu.cn
研究生辅导员(博)	杨扬	材料学院148办公室	022-85358930	mseyang@nankai.edu.cn

专业名称	本科生67人	硕士研究生76人	博士研究生32人
材料化学	37	-	-
材料物理	30	-	-
材料物理与化学	-	36	29
材料工程	-	34	-
材料学	-	5	3
材料科学与工程	-	1	-

津南校区



计算机学院和网络空间安全学院
毕业生414人



分管院领导	沈宝庆			
本科生辅导员	谭彤彤	计算机学院楼623办公室	022-85358091	nkjwjy@126.com
研究生辅导员(硕博)	薛颖	计算机学院楼623办公室	022-23498951	nkjwjy@126.com

专业名称	本科生294人	硕士研究生95人	博士研究生25人
计算机科学与技术	140	32	25
信息安全	51	-	-
密码科学与技术	41	-	-
物联网工程	38	-	-
信息安全、法学双学位班	24	-	-
计算机技术	-	49	-
网络空间安全	-	14	-

津南校区



人工智能学院
毕业生345人



分管院领导	王渤洋			
本科生辅导员	吴亚坤	人工智能学院北楼105	022-23500795	aijy_2025@163.com
研究生辅导员(硕博)	郑月阳	人工智能学院北楼105	022-23500795	aijy_2025@163.com

专业名称	本科生190人	硕士研究生117人	博士研究生38人
智能科学与技术	133	-	-
自动化	57	-	-
电子信息	-	72	-
人工智能	-	25	9
控制科学与工程	-	17	29
运筹学与控制论	-	3	-

八里台校区

泰达学院
毕业生37人



分管院领导	李林			
研究生辅导员(硕博)	李彪	天津经济技术开发区 宏达街23号六区303	022-66229388	libiao@nankai.edu.cn

专业名称	本科生-人	硕士研究生23人	博士研究生14人
生物化学与分子生物学	-	10	5
微生物学	-	9	7
光学	-	2	1
光子学与光子技术	-	2	1

津南校区

软件学院
毕业生260人



分管院领导	李林			
本科生辅导员	王莉	津南软件楼403泰达校区3区111	022-85358183	nkcsjiuye@163.com
研究生辅导员(硕博)	法茹克	津南软件楼403泰达校区3区111	022-85358183	nkcsjiuye@163.com

专业名称	本科生180人	硕士研究生70人	博士研究生10人
软件工程	180	70	10

八里台校区

统计与数据科学学院
毕业生215人



分管院领导	阿依古丽			
本科生辅导员	张思彤	范孙楼238	022-23494185	zhangst@nankai.edu.cn
研究生辅导员(硕)	张程亮	范孙楼238	022-23508750	zcl@nankai.edu.cn
研究生辅导员(博)	张思彤	范孙楼238	022-23494185	zhangst@nankai.edu.cn

专业名称	本科生126人	硕士研究生74人	博士研究生15人
数据科学与大数据技术	90	-	-
统计学	36	29	15
应用统计	-	45	-

津南校区

新闻与传播学院
毕业生111人



分管院领导	李慧			
毕业生辅导员(本硕博)	宋燕	秀山堂214	022-85358174	songyan2012@nankai.edu.cn

专业名称	本科生59人	硕士研究生52人	博士研究生-人
新闻与传播学大类	59	-	-
新闻与传播	-	37	-
新闻传播学	-	11	-
出版	-	4	-

津南校区

社会学院
毕业生257人



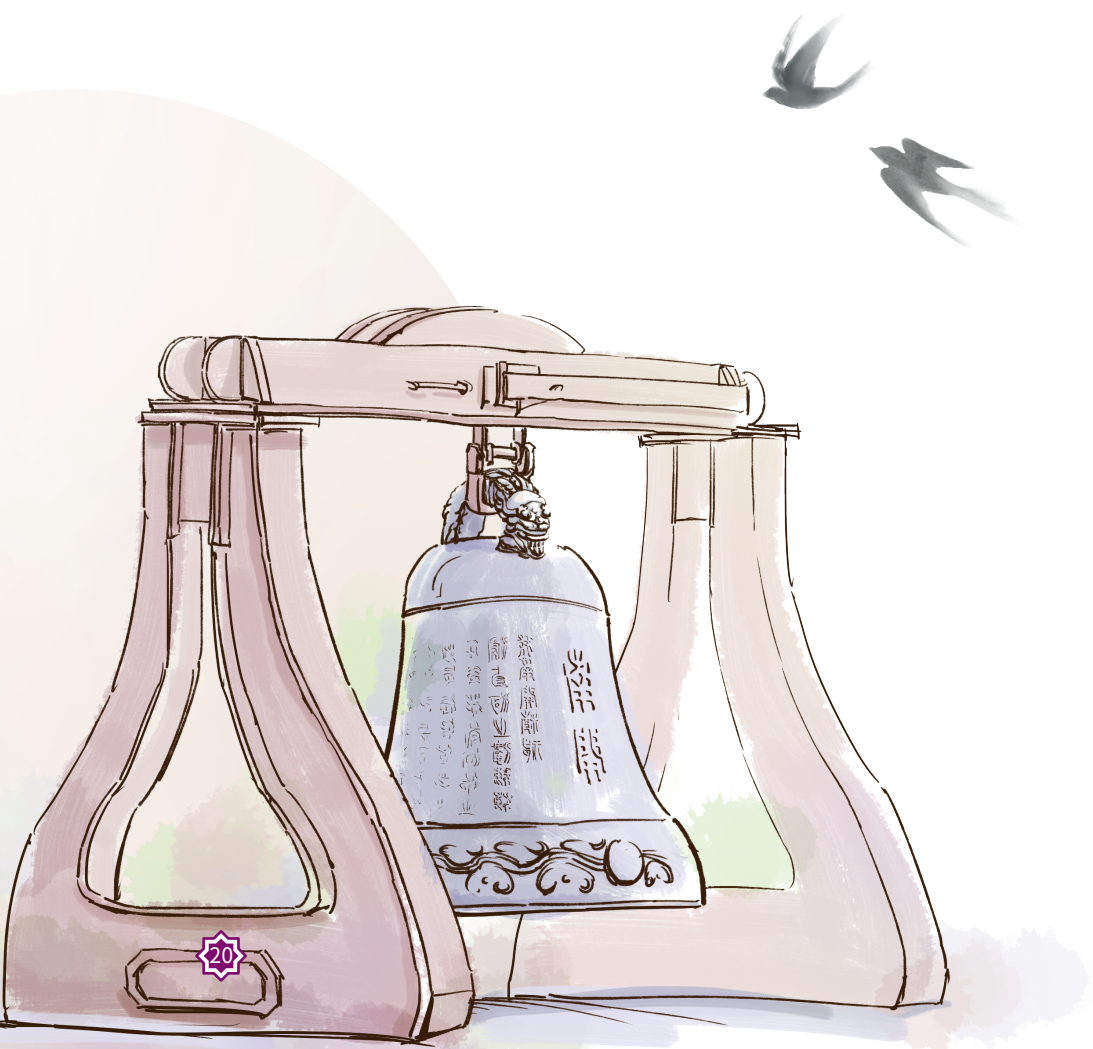
分管院领导	姜斯琪	社会学院306		jiangsq@nankai.edu.cn
本科生辅导员	朱博晨	社会学院207	022-23498271	nkzhuochen@126.com
研究生辅导员(硕博)	陈佩其	社会学院207	022-23498271	peiqi.ok@163.com



2025 届各学院毕业生人数

专业名称	本科生89人	硕士研究生128人	博士研究生40人
社会学	42	16	12
应用心理学	28	-	-
社会工作	19	-	-
应用心理学(专业硕士)	-	55	-
社会工作(专业硕士)	-	35	-
应用心理学	-	8	-
人类学	-	6	6
社会工作与社会政策	-	4	7
人口学	-	2	2
社会保障	-	2	-
社会心理学	-	-	13

学院	本科生人数	硕士生人数	博士生人数	总计
经济学院	335	275	195	805
化学学院	247	297	230	774
金融学院	291	272	24	587
医学院	175	207	104	486
周恩来政府管理学院	164	294	27	485
商学院	357	82	45	484
生命科学学院	110	189	144	443
电子信息与光学工程学院	204	159	58	421
计算机学院 网络空间安全学院	294	95	25	414
人工智能学院	190	117	38	345
法学院	150	174	18	342
文学院	161	75	57	293
历史学院	125	101	66	292
环境科学与工程学院	62	174	50	286
数学科学学院	158	98	20	276
物理科学学院	138	87	38	263
软件学院	180	70	10	260
社会学院	89	128	40	257
外国语学院	143	99	8	250
马克思主义学院	44	144	60	248
药学院	64	119	39	222
统计与数据科学学院	126	74	15	215
旅游与服务学院	91	69	23	183
材料科学与工程学院	67	76	32	175
哲学院	73	39	22	134
新闻与传播学院	59	52	-	111
汉语言文学学院	29	46	-	75
商学院专业学位教育中心	-	68	-	68
经济与社会发展研究院	-	57	5	62
泰达学院	-	23	14	37
陈省身数学研究所	-	12	16	28
日本研究院	-	11	7	18
组合数学中心	-	8	8	16
金融发展研究院	-	-	5	5
国家战略发展研究院	-	2	-	2



2025 届各省(自治区、直辖市、特别行政区)生源人数

生源地	人数	占比
天津市	1334	14.25%
山东省	901	9.62%
河北省	895	9.56%
河南省	726	7.75%
山西省	549	5.86%
四川省	358	3.82%
辽宁省	345	3.69%
安徽省	341	3.64%
黑龙江省	282	3.01%
江西省	265	2.83%
湖北省	261	2.79%
湖南省	246	2.63%
浙江省	241	2.57%
江苏省	237	2.53%
内蒙古自治区	225	2.40%
吉林省	218	2.33%
陕西省	194	2.07%
甘肃省	187	2.00%
新疆维吾尔自治区	174	1.86%
福建省	173	1.85%
重庆市	167	1.78%
云南省	163	1.74%
广东省	161	1.72%
贵州省	152	1.62%
广西壮族自治区	135	1.44%
北京市	103	1.10%
西藏自治区	57	0.61%
宁夏回族自治区	55	0.59%
台湾省	47	0.50%
海南省	44	0.47%
青海省	41	0.44%
上海市	36	0.38%
香港特别行政区	27	0.29%
澳门特别行政区	22	0.23%